

DECEMBER 2007  
NUMMER 52

**BAKSTEEN**

# SUOMI







**WONINGBOUW IN KALLIOKIELO**  
FOTO ARNO DE LA CHAPELLE

# MÖKKI-GELUK EN BAKSTEENGEVOEL

*'We zouden het er over eens moeten zijn dat alles wat met recht functioneel gelabeld kan worden, kampt met het merkbaar ontbreken van menselijke eigenschappen' - Alvar Aalto*

Finland roept bij de eerste gedachte zeker niet een beeld van baksteen-architectuur op. Sterker nog, een ongeïnitieerde bezoeker verwacht eerder hout dan steen. En als gevolg van de opmerkelijke technologische opmars van Finland in het digitale tijdperk verwacht je ook eerder glas en staal. Dat is er dan ook: hout, glas en staal. Het eerste voor de Finse oeruitvinding van de mökki, het huisje aan het meer waarnaar bijna iedere Fin hunkert. De twee andere materialen voor de kantoren van wereldveroveraars als Nokia.

Maar er is ook baksteen. Zonder te overdrijven: er is heel veel baksteen. De traditie daarin weerspiegelt tot op zekere hoogte wat ook in andere Europese landen is te zien. Maar onder de oppervlakte zijn de verschillen groter. Zoals één van de geïnterviewde architecten in dit nummer stelt: 'Finland is nog maar een jong land. We zijn eerst door Zweden en daarna door Rusland lang overheerst geweest. Daarom is de architectuur in dit land vrij van historische invloeden. Bij ons gaat het om authenticiteit. Steen is steen'.

Die soberheid blijkt een kenmerk van de Finse baksteenarchitectuur. Iedereen weet: boven alles en iedereen uit torent Alvar Aalto. De grootmeester van de organische golvende lijnen vond in baksteen een materiaal waardoor hij nagenoeg zijn leven lang gefascineerd bleef. Zijn sobere maar krachtige lijnen en monumentaliteit hebben de Finse architectuur een identiteit gegeven waarmee de latere generaties blijken te worstelen. 'Het is als een grootvader die zo onaantastbaar is dat men hem 't liefst vergeet,' zo vat architectuurhistoricus en docente Aino Niskanen het samen. De hedendaagse Finse baksteenarchitectuur volgt nog steeds in het spoor van Aalto, ook al zeggen weinigen van de architecten dat zij dat bewust doen.

Een architectuurtoerist kan dus aangenaam verrast worden in het moderne Helsinki. Van op zichzelf staande bakstenen projecten tot nieuwbouwwijken aan het water tot uitbreidingen van universiteitscampussen. De verstilde stemmigheid van de rode baksteen is, voor wie daar eenmaal sensitief voor is geworden, een revelatie en herkenning. Finnen zijn misschien pas echt gelukkig in hun spaarzame uren in hun mökki, maar hun baksteengevoel is bij vlagen onovertroffen.

Tenzij anders vermeld, is alle fotografie in dit nummer in opdracht gemaakt door de Finse fotograaf Arno de la Chapelle.



Mökki  
Foto Bart de Vries

## 04 RESPECT VOOR DE CONTEXT DOOR TARJA NURMI

Finland is nooit zo gevallen voor de Zaha Hadid- of Frank Gehry-stijl van exuberantie en organische vormen. Je ziet er meer soberheid dan uitbundigheid. In het Finse klimaat wint duurzaamheid het van individualisme. Ook in architectuur.

## 10 ZUINIG OP DE SCHAARSE MONUMENTEN

Een foto-impressie van erfgoed en nieuwbouw in baksteen

## 12 EEN KLEIN LAND ALS GROOT LABORATORIUM DOOR JAAP HUISMAN

Meer verschil dan tussen de architectenbureaus van Anna Brunow en Pekka Helin is nauwelijks denkbaar. Het is sociale woningbouw versus kosmopolitische commercie. Maar beiden vinden zich in de constatering dat de Finse bouwtraditie nog jong is. 'We hoeven nauwelijks rekening te houden met het verleden'.

## 18 IN HARMONIE MET HET LANDSCHAP

Een foto-impressie van baksteen en verstillig

## 20 ARABIANRANTA: WOONWIJK VAN LUXUEUZE RELAXTHEID DOOR BART DE VRIES

Slaagt een nieuwbouwwijk waar met ijzeren vuist over architecten en ontwikkelaars is geregeerd? Arabianranta fonkelt en schittert niet met architectonische hoogstandjes. Maar het heeft een luxueuze kalmte. En een onverbetelijk uitzicht.

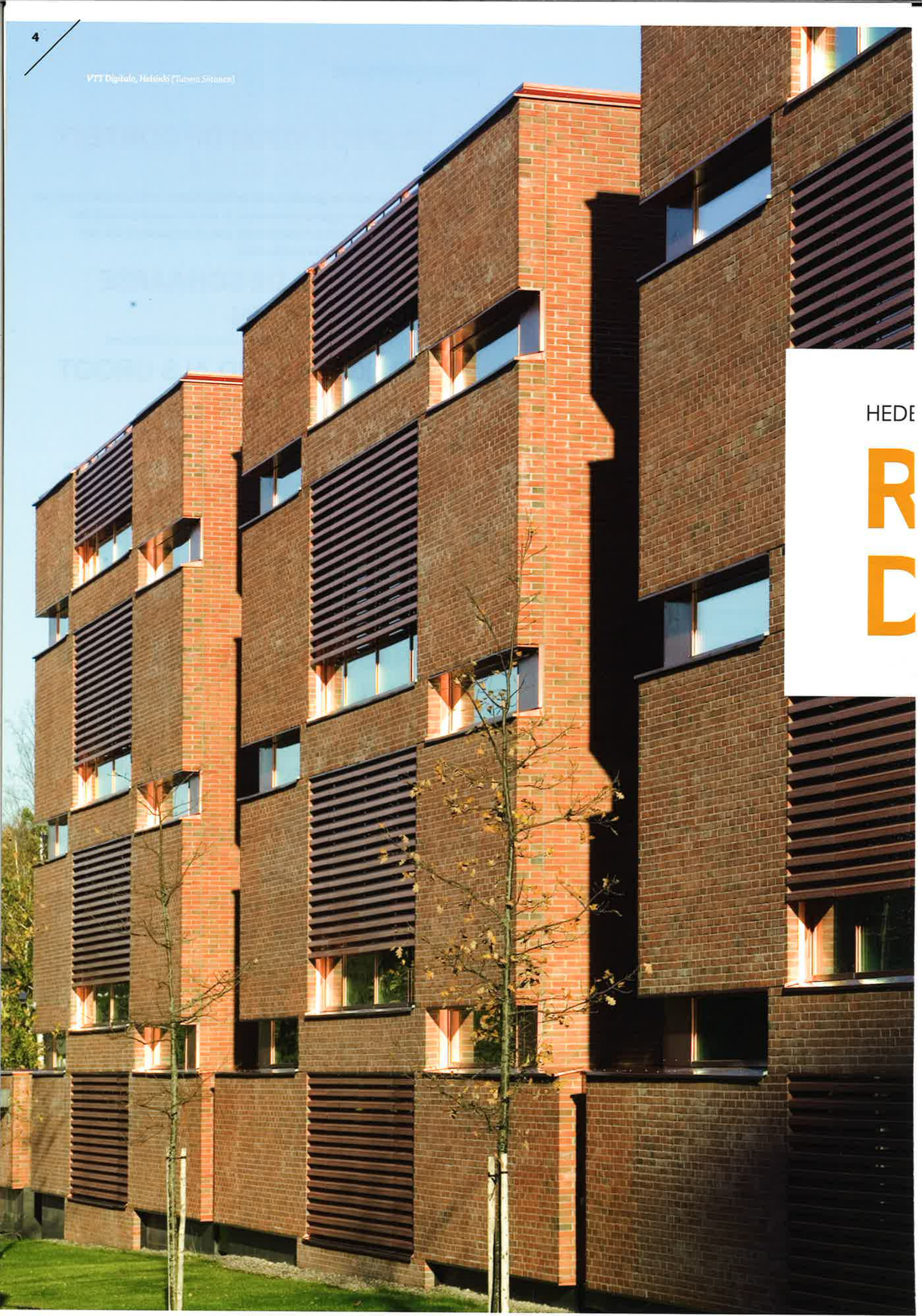
## 26 DE VERHOUDING TOT ALVAR AALTO DOOR JAAP HUISMAN

Wat is de invloed van Finlands grootste architect op het werk van zijn hedendaagse collega's? Bij navraag kijken zij wat zuinigjes. 'Studenten gaan met hem om als een vergeten grootvader. Ze hebben moeite met zijn onaantastbaarheid.'

## 30 TECHNISCHE RUBRIEK SLIM BUILDING DOOR HUGO SPEELMAN

## 31 LEDENLIJST EN COLOFON





HEDE

R  
D



In de vroege jaren negentig onderging Finland een zware economische recessie. Vooral de bouwsector en de architectuur werden zwaar getroffen. Menigeen verwachtte dat de architectuur nooit meer dezelfde zou zijn. In zekere zin kregen zij gelijk.

AGSE FINSE ARCHITECTUUR VERSMELT MET OMGEVING

# RESPECT VOOR DE CONTEXT

TARJA NURMI

Computertechnologie en CAD-technieken maakten nieuwe vormtaal mogelijk. High-tech was in en die trend leek baksteen uit te sluiten. Er werden promotiecampagnes voor het gebruik van hout in architectuur gestart. Het aloude motto 'Een gelukkige familie woont in een bakstenen huis' leek te zijn vergeten.

Zaha Hadid-achtige vormtaal of Frank Gehry-achtige organische constructies zijn in Finland nooit erg nagevolgd, ook al zijn er ook hier *blobs* voor ontwerpwedstrijden ingediend. En natuurlijk is het door Stven Holl ontworpen Museum voor Moderne Kunst, KIASMA, gerealiseerd. Wat in Finland vooral werd gebouwd, waren gebouwen voor technologiebedrijven, met die van Nokia voorop. Daarvoor kwamen duizenden vierkante meters kantoorruimten. De trend werd beheerst door geavanceerde glazen torens met een maximum aan transparantie, ook al gaan de deuren van de daarin gehuisveste bedrijven zelden echt open voor buitenstaanders. Het bedrijfsimago werd uitgedragen door glimmende glazen façades, met hier en daar subtiele detailleringen met staal of hout.

In het leidende Finse architectuurtijdschrift *Arkkitehti* werd tegen de glazen imponeerarchitectuur geageerd. Maar daarbij werd wel voorbij gegaan aan het feit dat in menig werkelijk duurzaam kantoorgebouw de ecologische oplossingen te danken zijn aan nieuwe ontwikkelingen in geavanceerd glas en speciale ventilatiesystemen in combinatie met het gebruik van inpandige wintertuinen.

## BAKSTENEN KASTEEL

Finland kan trots zijn op een aantal internationaal beroemde universiteitscampussen, waarvan de twee bekendste uitblinken door hun gebruik van rode baksteen en beide ontworpen door de studio van Alvar Aalto. Als gevolg van de opmars van informatietechnologie en het succes van Nokia begon de campus van de Technologie Universiteit in Otaniemi

(Helsinki) te groeien. De nieuw toegevoegde gebouwen huisvestten niet alleen universiteitsgebouwen, maar ook die van technologiebedrijven en onderzoeksinstituten die een hen toegewijde omgeving zochten.

Voor Otaniemi bestaat een stedenbouwkundig plan waaraan alle uitbreidingen op de campus moeten voldoen. Vanwege de oorspronkelijke bebouwing met rode baksteen, kreeg de voor technologiebedrijven gebruikelijke staal- en glasarchitectuur hier geen voet aan de grond. Eén van die nieuwe gebouwen is dat van de Technical research Centre (VTT) Digitalo, ofwel het Digihouse, ontworpen door TUOMO SIITONEN. Het is een soort rood bakstenen kasteel met een slangachtige gebouw-in-een-gebouw constructie van afzonderlijke ruimten die in de centrale hal is opgehangen. De overduidelijke boodschap is: deze werkruimten zijn bedoeld voor andersoortige mensen, die van het hedendaagse *cool* type.

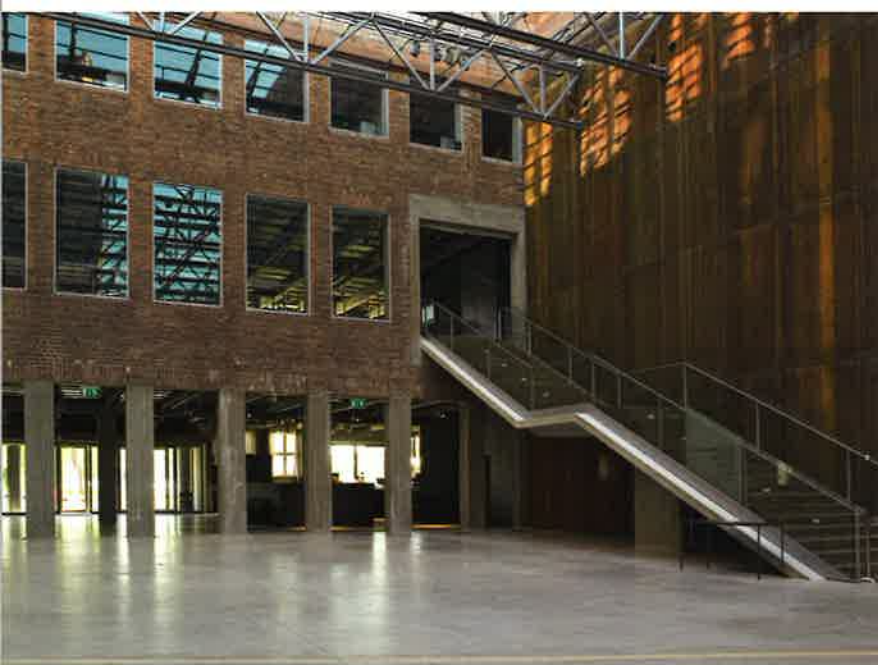
Iets soortgelijks geldt voor het TUAS House, iets verderop. Het is gebouwd voor twee faculteiten en ontworpen door HKP ARCHITECTS, een bureau dat naam heeft gemaakt met het Fins Nationaal Operagebouw. Ook hier is het beeldbepalende materiaal baksteen. Het langgerekte, forse gebouw staat weliswaar dichtbij één van de meest bekende universiteitsgebouwen van Aalto in Otaniemi, maar concurreert daar welbewust niet mee.

Zowel de façade als de colonnade van het TUAS-gebouw maken duidelijk dat het een publieksgebouw is. Er is sprake van een Deense invloed in het interieur van de elegante kantine die overgaat in een binnenplaats met ruimte voor recepties en barbecues. De ruimtelijke centrale hal met glazen plafond en met zicht op de verdiepingen maken duidelijk dat de arbeid die hier wordt verricht beslist van een hoog kennisniveau is. Al met al echoot het TUAS-gebouw, met zijn hoog niveau van afwerking en verzorging van de werkruimten, de traditie van de naburige Aalto universiteitsgebouwen.





▲ Joensuu Aurora, Helsinki (JKMM Architects)



▲ Verkatehdas Cultural Factory (JKMM Architects)

## WARME GLOED

Een soortgelijk niveau valt te bewonderen op de campus van Joensuu Universiteit die is gelegen in de provincie Noord Karelia. Opnieuw zijn de meeste gebouwen opgetrokken uit rode baksteen. Dicht bij het centrum bevindt zich het nieuwe faculteitsgebouw Aurora, ontworpen door JKMM ARCHITECTS. De onlangs met een nationale prijs bekroonde architecten ontwierpen het gebouw in twee fasen. En net zoals op de campus van Otaniemi ontbreekt ook hier elke vorm van franje en ligt het accent louter bij een optimale detaillering en een beheerst kwaliteitsniveau. De façades zijn voorzien van koperen details. Een ander belangrijk onderscheidend element is de doorschijnende glazen bakstenen muur. Vooral tijdens de wintermaanden en de vroeg invallende duisternis straalt het gebouw een warme gloed uit.

JKMM ARCHITECTS ontwierpen ook het Hämeenlinna Verkatehdas Cultural Factory. Het is in feite een hergebruik van een voormalige textiel fabriek, waaraan een nieuw auditorium en een centrale met glas overkapt hal zijn toegevoegd. Het gebouw bevindt zich in het centrum van de provinciale hoofdstad van Häme. De architecten wilden het omliggende park bij de herinrichting sparen en plaatsten daarom het auditorium waar voorheen het achterterrein van de fabriek was. Dit heeft geresulteerd in een enorm overkapt binnenterrein met een façade van een soort baksteen-grid. Een nieuwe bioscoop is met souplesse in de oorspronkelijke context ingevoegd. Dit nieuwe gebouw gebruikt op bedreven manier dezelfde materialisering maar dan in een moderne toepassing. Om het culturele karakter te benadrukken zijn op de gevel grote speelse figuren geschilderd.

## BIBLIOTHEEK EN PAKHUIZEN

Finlands principale universiteit heeft zijn oudste campus in het hart van Helsinki. In Viikki ontstaan nu nieuwe campussen, passend bij het ecologische karakter van Viikki. In Meilahti zijn nieuwe universiteitsgebouwen gebouwd waarin de medicijnenfaculteit en aanverwante studierichtingen hun plaats hebben gevonden. Ook voor andere studierichtingen besloot het universiteitsbestuur niet langer de oude gebouwen te gebruiken, maar ze elders te huisvesten. Die meer historische gebouwen werden vervolgens toegewezen aan studierichtingen die geen high-tech of andersoortige technologische voorzieningen vergen.





De oorspronkelijke door Carl Ludwig Engel ontworpen campusgebouwen in het oude hart Helsinki en Kruunuhaka zijn vervolgens in gebruik genomen door de faculteit van beeldende kunsten en humanisten.

Eén van de opgaven betrof het bouwen van een nieuw bibliotheekgebouw tussen al deze oudere en deels historische gebouwen van verschillende signatuur en kwaliteit. Bovendien bevindt zich de in Helsinki beroemde en prominente Siltavuori-heuvel in de directe omgeving, en ook die factor moest bij het ontwerp van de nieuwe bibliotheek in aanmerking worden genomen.

De architecten van ARKKITEHTIRYHMÄ A6 zijn hierin ruimschoots geslaagd met hun ontwerp van een aantrekkelijk – ofschoon licht monolithisch – stenen gebouw, waarvan een deel zich ondergronds bevindt. Daardoor is het feitelijke gebouw aanzienlijk groter dan zich aan het blote oog voordoet. Het resultaat respecteert de context in voldoende mate zonder zich weg te cijferen. Het bewijst zelfs in zekere zin eer aan het naburige gebouw, dat van het Anatomie-instituut met zijn blauwe gevel, een gebouw in de Noorse Classisistische stijl. De bibliotheekfaçade werd ter plekke gemaakt en refereert daarmee aan de ambachtelijke traditie uit het verleden.

Voor het hoofdkantoor van de Finse variant van de Rijksgebouwendienst renoveerden de architecten HEIKKINEN & KOMONEN een voormalig pakhuis in de Sörnäistenranta-wijk. Zij creëerden een kenmerkende open kantoortuin, met een opvallend en beeldend gebruik van de voormalige graansilo's en trappenhuizen.

Hier dichtbij werd een nieuw kantoorgebouw van rode bakstenen gebouwd. Het bevat het hoofdkantoor van Stakes, een Nationaal Onderzoeks- en Ontwikkelingsinstituut voor Welzijn en Gezondheid. Het gebouw van Stakes is uiteraard modern van uiterlijk maar past goed bij zijn historische buur. Beide gebouwen worden gekenmerkt door een robuust bakstenen uiterlijk. Op de bovenste verdieping van het Stakesgebouw is een kantine gesitueerd. De detailleringen met koper zijn fraai verzorgd.

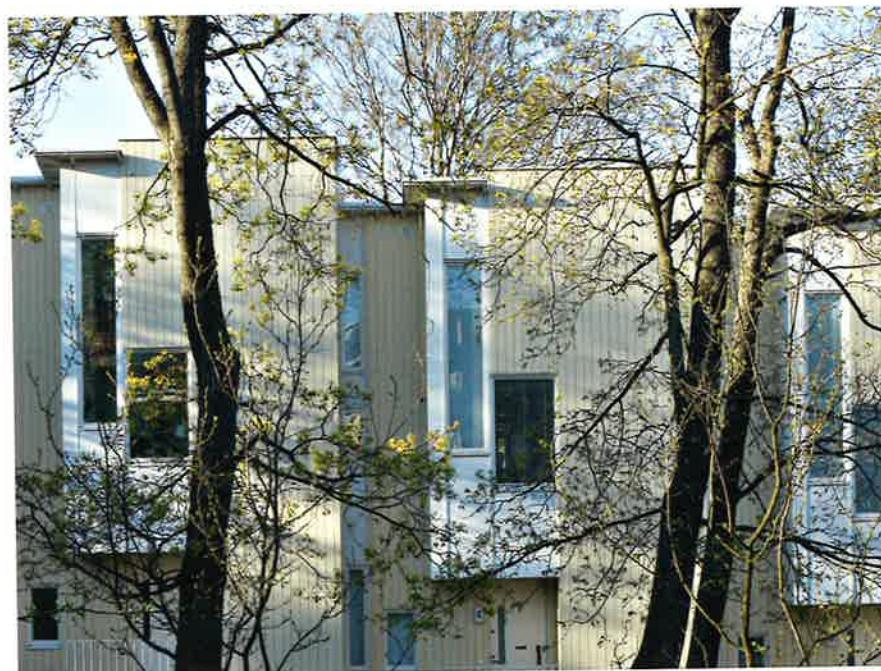
## LICHTVAL

De bekende architect JUHA LEIVISKÄ heeft al vanaf het begin van zijn loopbaan vaak baksteen toegepast voor zijn gebouwen. Eén van zijn mooiste werken is een kerk in de wijk Kuopio, in wat verder een weinig verheffende omgeving is. Het baksteengebruik en de vaardige ordening van het complex zorgen voor een onmiskenbaar sacrale sfeer. De uitbreiding die Leiviskä deed voor de kerk van de Duitse gemeente in het

▲ Stakes-gebouw (Heikkinen & Komonen)

▼ Stakes-gebouw (Heikkinen & Komonen)

▼ Vallila bibliotheek en Daycare Center, Helsinki (Arkkitehtiryhmä A6)





centrum van Helsinki is opnieuw een voorbeeld van zijn vermogen op onnadrukkelijke wijze een rijke omgeving te maken. De bakstenen nieuwbouw lijkt haast te versmelten met de bestaande kerk en is onmerkbaar opgenomen in de omgeving van het Kaivopuisto-park.

Eén van de nieuwste werken van Leiviskä is het Sandels-gebouw. De voorwaarden voor de competitie schreven een gesloten façade voor waarvan de rooilijn nauwkeurig was aangegeven. Leiviskä respecteerde dit weliswaar, maar vertaalde het vervolgens in een zigzaglijn met om-en-om verspringende stroken glas en baksteen.

Het multifunctionele gebouw kent een intensief programma van eisen en ook de locatie nabij het geacheveerde Töölö-plein en een naburige kerk en school maakten het er voor Leiviskä niet eenvoudiger op. Zoals hij ook zo bedreven deed bij zijn uitbreidingen voor kerken, past Leiviskä ook voor het Sandels-gebouw transparante stroken toe waardoor licht valt, dat in dit geval helemaal doordringt tot in het ondergrondse auditorium. Bij uitzondering is voor dit gebouw gebruik gemaakt van een heel lichte crèmekleurige baksteen, dat het gebouw bepaald doet opvallen in de overwegend donker gekleurde omgeving van forse maar chique woongebouwen. Het Sandels-gebouw is als een vrolijke prinses die plotseling arriveert op een aangenaam maar ook wat formeel feestje.

Helsinki heeft, in samenwerking met de omringende gemeenten, een forse bouwopgave te realiseren. Er is een grote druk op het schiereiland, met tienduizenden forenzen die voor hun werk naar het oude centrum komen.

Op diverse plaatsen worden daarom oude havengebieden herontwikkeld voor wonen en werken. Zo verrijzen in Kalasatama (de vismarkt) nieuwe kantoorgebouwen van hoge kwaliteit. En worden de stroken langs het water bebouwd met woningen. Maar het vraagt ook om nieuwe infrastructuur. Het nieuwe metrostation van Kalasatama werd ontworpen door Jarmo Maunula en kent een combinatie van gestroomlijnd staal, glas en baksteen. Met dat laatste is een poging gedaan contact te maken en te houden met de bestaande omgeving.

Eveneens interessant is het Katajanokka-gebied waar nog een flink aantal mooie voorbeelden van Jugendstil architectuur staat. De uitbreiding met nieuwe woningen tijdens de jaren tachtig van de vorige eeuw werd strak geregisseerd door de Dienst Stedelijke Ontwikkeling van Helsinki, om te voorkomen dat het in een betonnen prefab-omgeving zou resulteren. Op een prominente plaats staat een relatief nieuwe toevoeging aan het gebied, een woningcomplex van Jyrki Tasa van NRT ARCHITECTS. Om nog eens echt duidelijk te maken dat dit nieuwbouw is, voorzag Tasa het iets verhoogde plateau waarop de woningen staan van een dakstrook die de gehele entree overspant. Maar wie echt wil worden verrast, moet net even verder lopen, de hoek om en dan terug kijken. Daar liggen in een prachtige zichtlijn alle landmarks die Helsinki rijk is broederlijk achter elkaar tot op de horizon.



▼ *Uitbreiding Kerk van de Goede Herder, Helsinki (Juha Leiviskä)*



▼ *Metrostation Kalasatama (Jarmo Maunula van Brunow & Maunula)*





◀ Sandels-gebouw, Helsinki (Juha Leiviskä)

▼ Wooncomplex Latokartanonkaari, Helsinki (Jyrki Tasa van NRT Architects)







JAAP HUISMAN

# ZUINIG OP DE S MONUMENTEN

Ruolahti, op een steenworp afstand van het centrum van Helsinki, was tot voor kort een havenwijk met vemen, silo's en overslagbedrijven. De rauwheid van de fabrieksgebouwen is gecompenseerd door grote kantoren met vliesgevels van glas, maar gelukkig is veel van het industriële karakter bewaard gebleven. Een schoorsteen, buitenmuren met steunberen en vooral de imposante constructies verwijzen naar dat verleden van nijverheid en dreunende machines. Ahlström, zoals het complex nu heet, is een bedrijfsverzamelgebouw voor hippe, jonge ondernemingen geworden, waar op sommige plaatsen vides en glaswanden de muren openbreken.

Hergebruik van monumenten is een must in Finland, omdat er niet zoveel monumenten zijn. Desondanks is het verrassend dat ook de gevangenis van Katajanokka uit 1837 op een landtong van de stad een nieuwe toekomst heeft gekregen: als luxueus hotel. Een deel van de oude gevangensmuren staat er nog, de luchtplaats is nu een gloeiend gazon en binnen zijn de celdeuren en ijzeren trappen confronterende hints naar het verleden. In het souterrain is een cel als 'gedenkplaats' ingericht. De robuuste rode buitenmuren en de centrale vleugel waren al beschermd door de Nationale Commissie van Antiquiteiten, maar waarschijnlijk was de beladen geschiedenis minstens zo'n belangrijke overweging om het karakteristieke gebouw te behouden: hier zat ooit president Risto Ryti gevangen alsmede vele beroemde dissidenten.

Het kruisvormige hotel staat in een schilderachtige wijk van Helsinki met veel Jugendstil gebouwen, een markthal en maritieme complexen. In deze collectie komen uitersten uit de architectuur samen, de gekrulde, florale motieven op de gevels naast de dieprode gegroefde muren. Fijnzinnig en rauw, zoals dat hoort bij een havenstad.





▼ Voormalige gevangenis, nu hotel in Katajanokka, Helsinki



▼ Ahlström kantoorgebouw, Helsinki (Helin & Co)



▼ Lundquist-gebouw, centrum Helsinki



# CHAARSE



▲ Kantoorgebouwen kantorenpark Lautatarhankatu, Helsinki  
Foto Bart de Vries





*Twee architectenbureaus, twee verschillende werkerreinen, ANNA BRUNOW die vooral woningbouw bedrijft, PEKKA HELIN die zich meer richt op commerciële en institutionele architectuur. Beiden passen baksteen toe – naast glas en staal – omdat de kwaliteit van de resulterende architectuur steeds beter wordt. En beiden plaatsen, opmerkelijk voor Finnen, vraagtekens bij het belang van de sauna.*

JAAP HUISMAN

# EEN KLEIN LAND ALS GROOT LABORATORIUM

ANNA BRUNOW heeft een nacht doorgewerkt aan een competitie rond een begerenswaardig deel van Helsinki, het havengebied van waaruit de veerboten naar Tallinn en andere steden vertrekken. Omdat de havens worden verplaatst naar de rand van de stad, vallen er dicht bij het centrum plekken open die zich uitstekend lenen voor woningbouw. En dat kan Helsinki dat zich uitstrekt over verschillende schiereilanden en niet de beschikking heeft over een ruime binnenstad, goed gebruiken.

Het nachtelijke doorwerken is Brunow niet aan te zien. Het is de adrenaline, zegt ze, waarmee ze aan de opdracht heeft gewerkt. Haar bureau, dat ze samen met haar echtgenoot leidt, telt twintig voor het merendeel jonge mensen, die juist die competities nodig hebben om zich vakmatig te bewijzen. Stedenbouwkundige plannen vormen slechts een klein deel van Brunows werk dat merendeels bestaat uit woningbouw. Haar stijl zou je een milde vorm van modernisme kunnen noemen, platte daken, gestuukte dan wel gemetselde gevels die onderbroken worden door loggia's of balkons. 'Postmodernisme komt in Finland nauwelijks voor', zegt ze. 'Er is een overheersende stijl, en dat is het modernisme.' Daarmee is afstand gedaan van de erfenis van Aalto wiens gebouwen te boek staan als sculpturaal en expressief. Misschien dat het Finse publiek, als je het de kost zou geven, bij meer vrijheid voor een ander soort architectuur zou kiezen – Brunow denkt aan een reuze blokhut – maar dat is niet het geval. De gemeentelijke

overheid houdt graag de regie in handen, de vrijheid voor de consument is uiterst beperkt. 'In dat opzicht zie je een bijna postcommunistische bemoeienis. Inspraak komt nauwelijks voor.'

## SAUNA ALS MISVERSTAND

Haar manier van ontwerpen omschrijft ze als volgt: 'Exterieur en interieur lopen in elkaar over. Ik teken een woning van buiten, besteed dan aandacht aan de binnenkant en werk vervolgens uit hoe je vanuit de woning naar buiten gaat, met een balkon, tuin of veranda.' Wie zou denken dat de Finse woningen gezien de strenge winters ruim zijn, heeft het bij het verkeerde eind. De maat overschrijdt zelden de 60 à 70 vierkante meter, waarbij de architect altijd de sauna in de plattegrond dient op te nemen. Vroeger konden gemeenschappelijke sauna's in appartementsblokken nog uitkomst bieden voor het ruimteprobleem, tegenwoordig is de privé-sauna een must, wat op tekening tot bizarre misverstanden kan leiden in de ogen van buitenlanders. Brunow: 'Dan neemt de sauna bij een cascowoning meer dan de helft van de ruimte in beslag. De verklaring hiervoor is dat je zo goedkeuring krijgt voor een vrij indeelbare plattegrond, anders ben je verplicht de plaats van woon- en slaapkamer en keuken aan te geven.'

Voor hun kleine appartementen hebben de Finnen een uitweg gevonden. Ze trekken in het weekeinde en masse naar hun bungalow aan



UM







▲ Voormalig hoofdkantoor van Helsinki (renovatie Helin & Co)  
 ▲▲ Uitbreiding van het parlementsgebouw (Helin & Co)



▲ School voor Economie, Helsinki  
 Foto Bart de Vries

Straatbeeld, Helsinki ►  
 Foto Bart de Vries

het meer, de *mökki*. Tachtig procent van de Finnen, schat Brunow, beschikt over dit alternatief. 'Het is de *mökki-solution* die ons redt. Maar dat heeft wel een keerzijde. Op maandagochtend lijken de wegen naar Helsinki een grijs-zwarte trechter van auto's die terugkeren naar de stad.'

Net als in Nederland heeft ze een gevecht te voeren met de opdrachtgever om de kosten van een project zoveel mogelijk te drukken. 'Bij een recent woningblok kreeg ik als commentaar dat de acht hoeken met de bijbehorende balkons te duur zouden uitvallen. Of ik het aantal hoeken niet kon terugbrengen naar vier. Ik probeer dan ergens anders toch een balkon te verwerken om de gevel te verlevendigen.'

Voor haar woningblokken gebruikt Brunow baksteen die ze vervolgens laat sauzen. Baksteen is in Finland vrijwel altijd een decoratief materiaal, ook bij Brunow. 'Omdat de betonnen wanden en sandwichpanelen alleen te saai zijn, laat ik er baksteen prefab-elementen op lijmen. Finland heeft niet echt een traditie van metselwerk; vroeger lieten we de meeste gebouwen pleisteren. Dat moest ook wel omdat we alleen de beschikking hadden over goedkope baksteen. Nu de kwaliteit daarvan steeds beter wordt, kunnen we het ook zonder pleisterwerk stellen.'

Toch zou ze voor grote kantoorgebouwen bijvoorbeeld liever glas en staal nemen. 'Met baksteen wordt het te massief, te volumineus en te zwaar. Ik houd het in mijn architectuur graag licht.' Die lichte architectuur rijmt beter met het arcadische Finse landschap van bossen, rotsen en meren.

## COMMERCIEEL

Is Anna Brunow vooral een architect met een missie om goede (sociale) woningbouw te maken samen met een klein team, haar collega Pekka Helin drijft een groot commercieel bureau in het hart van Helsinki dat in staat is omvangrijke opdrachten uit te voeren, tot in Noorwegen en Korea toe. De uitbreiding van het Finse parlement, een ontvangsthuis op het vliegveld van Jyväskylä, het hoofdkantoor van Nokia en het enorme winkelcentrum Kamppi, het is maar een greep uit het oeuvre van Helin. Net als Brunow is zijn stijl zakelijk, nuchter, zonder opsmuk en transparant. Over de wording van het glazen Nokia-hoofdkantoor heeft Helin een aardige anekdote. Zijn bureau won daarvoor een competitie en kreeg de officiële opdracht om alvast te gaan beginnen, terwijl het definitieve ontwerp nog niet helemaal vaststond. Een idiote situatie, herinnert Helin zich. 'Het moest onmiddellijk klaar. We lieten alvast de liftschachten bouwen en tekenden daaromheen snel de kantoorvleugels. Alles moest snel, snel, snel. Het enige dat we als omschrijving van Nokia hadden meegekregen was een modern, lichtgewicht gebouw.'

In zijn kantoor geeft de goedlachse Helin een klein college over baksteen in de Finse architectuurgeschiedenis. 'Oude gebouwen kennen we weinig, onze bouwgeschiedenis is ruim 100 jaar oud, daarom zijn we ook zo zuinig op de paar monumenten die we bezitten. Er bestaan een kasteel en een kerk uit de Middeleeuwen, beide van baksteen, waar we trots op zijn.'









Vergeleken met de andere Scandinavische landen is Finland lang arm en achtergebleven geweest. De bouwtraditie is nog erg jong – met een opvallende vertegenwoordiging van art nouveau in het straatbeeld van Helsinki. ‘Omdat die traditie niet bestaat en we eigenlijk from scratch begonnen, is onze architectuur niet zo sensationeel of spectaculair, zoals je soms wel tegenkomt in Zweden. We hoefden ook geen rekening te houden met het verleden. Frankrijk bijvoorbeeld kan daar nooit omheen; de historie is alomtegenwoordig. Architecten zijn daardoor niet vrij te experimenteren. Bij de Finnen gaat het om de authenticiteit van het materiaal, glas is glas, steen is steen, en dat leidt tot een eerlijk soort architectuur. Het is wat het is.’ Het is altijd de context die een ontwerp stuurt. Lachend. ‘Nee, zo’n credo van Koolhaas als fuck the context zou hier niet aanslaan. Voor ons telt het landschap en de gebouwde omgeving.’

## KLIMAAT

De Finse steen is zonder uitzondering dieprood. Bij de spaarzame keer dat er een gele of bruine steen opduikt in een gebouw, weet je zeker dat het een importsteen uit Denemarken, Duitsland en soms ook Nederland betreft. Omdat hij evenals Brunow vaststelt dat de kwaliteit steeds beter wordt, zal baksteen vaker voorkomen in de Finse architectuur. Het is duurzamer en beter bestand tegen het klimaat. Helin paste het toe in de uitbreiding van het Finse parlement, een scherp gesneden gebouw, en in de buitengevels van het Kamppi-winkelcomplex. Het laatste vloaide voort uit een prestigieuze competitie. In Helsinki lag ten westen van het klassieke, chique winkelgebied een voormalig Russisch exercitieterrein waarvoor de gemeente lang geen bestemming had. Een langgerekte gele barak diende als busstation. Lang werd er gesteggeld over functies op het terrein – bibliotheek, hotel, een muziekcentrum – totdat de beslissing viel: een ondergronds busstation annex winkelcentrum met kantoren, hotel en woningen. Op de stadsplattegrond van Helsinki beslaat Kamppi een forse rode plek: er is een brug geslagen tussen het centrum en de westkant.

Terwijl de schil van Kamppi met zijn gelede gevel er nog mee doorkan, stelt de binnenkant teleur door het weinig verbeeldingsvolle interieur en het doorsnee winkelaanbod. Helin is het ermee eens. ‘Het is erg standaard. Ontwikkelaars waren niet bereid risico’s te nemen. Kamppi is daarna in handen gekomen van een Britse exploitant die geen gedurfd concept wenste. Hij wilde er gewoon geld aan verdienen. En de winkels zijn vooral gericht op Russische toeristen, een middenklasse publiek, dat niet gewend is eisen te stellen. Dat zie je aan Kamppi af.’





Het is ook de weerslag van een paar andere gegevens volgens Helin. Finnen zijn geen kopers vanwege hun lange arme verleden en het is ook al geen groot volk. Buiten Helsinki wonen er misschien vijf miljoen mensen die al de beschikking hebben over lokale winkelcentra: waarom zouden ze dan nog speciaal Kamppi willen bezoeken?

Het dunbevolkte land leidt ertoe dat architecten creatief hun vak moeten bedrijven. 'Omdat er niet veel opdrachten zijn, ontwerpen we meubels, bestek, gebouwen en stadswijken. Eigenlijk is dit kleine land een laboratorium. We proberen van alles uit te vinden. En omdat we zo weinig monumenten hebben, restaureren we wat we hebben.' Helin nam zo het postkantoor onder zijn hoede, een mengvorm van traditionalisme en modernisme uit 1939 bij het station van Helsinki, dat is omgevormd tot een kantoorverzamelgebouw. De warme gele stenen gevel springt eruit in het donker getinte hart van Helsinki.

Hoe jong Finland mag zijn, over een onverwoestbare traditie kan Helin zich druk maken: het privilege van de sauna in de particuliere woning. 'Eigenlijk is een houtvuurtje stoken primitief. Zo kon men zich honderd jaar geleden op het platteland warm houden. Waarom doen we dat nog? En waarom moet iedereen zo nodig zijn eigen sauna hebben die men hooguit een keer per week op zaterdagavond gebruikt? Wat een verspilling van energie is het om die kachel uren op te stoken tot de juiste temperatuur!'







# IN HARMONIE MET HET LANDSCHAP

JAAP HUISMAN

Het is het clichébeeld van Finland, de duizenden meren, de eindeloze (berken)bossen en de daarin verstopte villa's, uiteraard met sauna. Opmerkelijk is dat dat beeld zelfs in een grote stad als Helsinki voorkomt, verspreid als de stad ligt op oevers van binnenmeren en baaien. Op een van die eilanden ligt het Didrichsen-museum, gevestigd in een villa die in 1957 door de architect Viljo Revell werd gebouwd. Didrichsen was een Deense zakenman die een indrukwekkende collectie beelden heeft aangelegd, onder meer van Henry Moore en Barbara Hepworth, en daarnaast Pre-Colombiaanse en Aziatische artefacten verzamelde. Maar ook schilderijen komen in zijn verzameling voor. Voor de overzichtsexpositie van Helene Scherfbeck in het Haags Gemeentemuseum leenden de erfgenamen een zelfportret uit.

De villa zelf is een modernistisch complex van lage vleugels. Het plafond in de woonkamer wordt een halve meter opgetild en ontvangt zo via dakramen mooi indirect licht. Een panoramisch venster in die kamer kijkt uit op het lager gelegen meer. Revell's schepping is symptomatisch voor de Finse architectuur: ze vervloeit met het landschap, gehoorzaamt

aan het geboomte, ontziet of incorporeert de rotsen en is open/gesloten tegelijk. De strenge winters vragen immers om een geborgen behuizing. Een strakke gemetselde wand dient als buffer tegen die buitenwereld. Revell lijkt een volgeling van Frank Lloyd Wright gezien de grote dakoverstekken die hij van de Amerikaan heeft 'geleend', maar was voor de oorlog ook een modernist pur sang. Een van de opvallendste gebouwen van Helsinki is van hem en nog steeds in goede conditie: het Latsipalatsi, het glaspaleis. De baksteen gaat schuil achter een gestuukte gevel, enorme vensters noden Helsinki binnen.

Op het schiereiland waar het Didrichsen-museum zich bevindt, liggen meer van dergelijke villa's en huizen verscholen in het landschap. Niet opdringerig, maar voorzichtig, zoals veel Finse architectuur. Er lijkt maar één uitzondering op de regel, het zwembad in de tuin. Maar dat is volgens de schoondochter vooral bedoeld om de beelden in het water te laten spiegelen.



▽ Privévilla in Salovaara



▽ Appartementencomplex Arabianranta  
Foto Bart de Vries



△ Woongebouw Katajanokka, Helsinki  
Foto Bart de Vries



Woningbouw in Kalliokieli







*Wat het eerst opvalt is de rust. De stilte. En dan het uitzicht. Naarmate de woonblokken van Arabianranta zich openen en lager worden, ontvouwt zich ook het panoramisch uitzicht over de Vanhankaupunginselkä baai, één van de vele watergezichten die Helsinki rijk is en waarlangs deze nieuwe uitbreidingswijk zich slingert en drapeert. Arabianranta is een uitzondering op de ook in Finland veel voorkomende verstrengeling van*

*stedelijke ontwikkeling en economische vitaliteit. Hier heeft de Dienst Stedelijke Ontwikkeling van Helsinki in de persoon van Mikael Sundman een stevige greep gehouden tot op detailniveau.*

BART DE VRIES

# ARABIANRANTA: EEN WOONWIJK VAN LUXUEUZE RELAXTHEID

Het leek aanvankelijk niet zo te lopen. In 1995 nog voorzag een public-private ontwikkelingscombinatie voor Arabianranta een toekomst als een 'leidend centrum in de Baltische regio voor industrie en kunst'. Vroege plannen droomden van een 'Kunst en Design City'. We zijn inmiddels ruim tien jaar verder en Arabianranta is vooral een toonbeeld van suburbia geworden, maar dan wel van een luxueuze relaxtheid die ongewoon is.

Sundman en zijn medestedenbouwkundige en architect Pekka Pakkala ontwikkelden voor de nieuwe wijk, die tegen 2011 een gepland aantal van 10.000 bewoners zal tellen, een helder gedefinieerd en gedetailleerd plan dat

binnen een strak kader ruimte zou laten voor 'beheerste variaties'. Zij zorgden er ook voor dat er een sociaal pluriforme bewonersgroep zou ontstaan. Hun leidraad bij het stedelijk ontwikkelingsplan van Arabianranta was ook de landschappelijke continuïteit van de Vallilavallei waarin de wijk is gesitueerd.

## PARKLANDSCHAP

De basisvorm van de wijk is die van langgestrekte U-vormige bouwblokken. Tussen de blokken bevinden zich grote open ruimtes voor communaal gebruik, waarin het licht vanaf het water voor een aangename rust zorgt. De blok-

ken meanderen richting kustlijn, waar de bouwblokken steeds opener worden, met balkons, serres en terrassen die gaandeweg uitzicht bieden op het open water. Daar hebben de planners een parkachtig landschap gecreëerd. Het is een lang wandelgebied dat rond de kopgevels van de woonblokken kringelt en dat is omzoomd door lage zogeheten steenkorven, lage muurtjes met ruw behakte stenen die bijeen worden gehouden door korven van staaldraad. Zó belangrijk vonden Sundman en Pakkala de landschappelijkheid van de plek dat zij in de urban villa's de in Finland onontbeerlijke sauna op de bovenste verdiepingen situeerden, zodat de gemeenschappelijke gebruikers van een onovertroffen uitzicht kunnen genieten.

Een wandeling door Arabianranta is er één van zich herhalende verrassingen. De constante daarin is de afwisseling van gesloten en open. De varianten daarvan zijn beperkt. Zo is er het



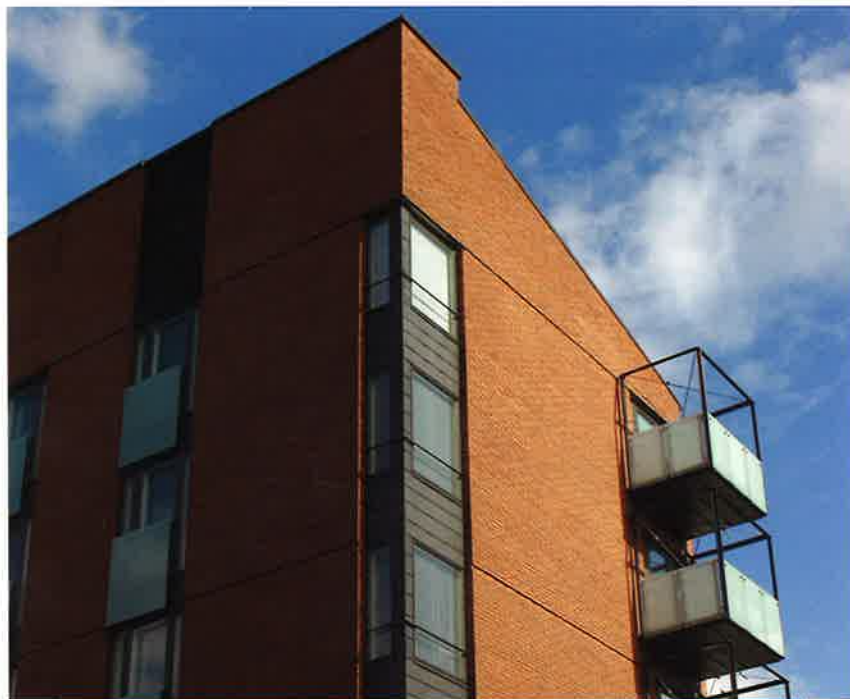




• RINSTRANDINKATU •  
• RINSTRANDISALAN •

• ARABIANPOLKU •  
• ARABIASTIGEN •





▲ Woningbouw Arabianranta, Helsinki  
Foto's Bart de Vries

vierkante bouwblok rond een intieme binnenplaats. Een mooi voorbeeld daarvan is het woonblok van Brunow & Maunula helemaal aan het begin van de wijk (zie het interview met Anna Brunow vanaf pag. 12). Een simpeler aanduiding van een entree tot de binnenruimte dan die van de geabstraheerde vorm van een poort is nauwelijks denkbaar, maar des te verrassender is de sobere rijkdom die daarop volgt. De witgesausde bakstenen binnengevel is grotendeels 'verglaasd' met grote raampartijen die de hemel en het groen weerspiegelen, omzoomd door geribde verticale stroken. De bovenste verdieping treedt iets terug en biedt, geen verrassing uiteraard, ruimte voor een appartement met dakterrassen. In Arabianranta gaat het niet om spektakel. Hier heerst kalmte en eenvoud.

## DONKER EN LICHT

Arabianranta is dus geen wijk met architectonische hoogstandjes. De gebruikte motieven zijn eenvoudig. De buitengevels zijn bijna zonder uitzondering van donkere baksteen, de binnengebieden zijn licht. Vaak is dat gesausde baksteen, veelal wit, soms is het stucwerk. Op een aan-



▲ Woningbouw Arabianranta, Helsinki

tal plaatsen zijn wat uitgesprokener toepassingen gedaan. Maar over het geheel genomen is het kleurenpalet van Arabianranta gelijkmatig en beperkt. Vitaliteit ontstaat eerder door de mix van functies. Zo bevindt het bouwblok met studentenwoningen van Helin & Co (zie ook het interview met Pekka Helin, vanaf pag. 14) zich naast een residentieel blok met koopwoningen. De studentenhuisvesting van Pekka Helin is bijzonder in de manier waarop de vanaf de landzijde geziene massiviteit precies op de plaats waar het gebouw zich richting kustlijn keert, is opengebroken en transparant gemaakt.

De eenvoud van de vormtaal van de studentenhuisvesting is een dragend element in alle architectuur in Arabianranta. De luxueuze rust ontstaat door de opvallende verzorging van de details, het onberispelijke metselwerk, het repeterende karakter van de uitkragende en verspringende serres, de halftransparantie van de lamellengevels, het terugkerende ritme van donker en licht. Wie van het ene bouwblok naar het andere loopt – en op veel plaatsen zijn er doorgangen en doorkijkjes naar de naastliggende open ruimten – voelt dat deze plek géén vuurwerk nodig heeft. De plek is superieur. Alles staat ten dienste van de intentie om de inherente kwaliteit van de plek niet te verknoeien.





## INDUSTRIËLE RUGGENGRAAT

Het gebied is echter juist daarom ook niet gevrijwaard van kritiek. De kalmte van de woonblokken en de demping die van de grote open ruimten tussen de bouwblokken uitgaat, brengt het gevaar van saaiheid met zich mee. In Finse architectuurpublicaties is, grappig genoeg, gewezen op de veel spannender en innovatieve voorbeelden die in Nederland zouden zijn te vinden. De spanning in Arabianranta is inderdaad niet de architectuur. De innovatie van Arabianranta, betoogt criticus Antti Ahlava in het leidende architectuurblad *Ark* (The Finnish Architectural Review), is te vinden in de verkaveling, de regelgeving bij de competities voor het toewijzen van bouwlocaties, het kunstprogramma, de vooruitstrevende digitalisering van de wijk en het gebiedsonderhoud.

Door het plangebied loopt als een industriële ruggengraat de strook waarop de oude keramiekfabriek van Arabia staat – waarin zich nu onder andere een showroom van Iittala bevindt – en de oude gebouwen waarin nu de Art & Design Universiteit van Helsinki is gehuisvest. Ahlava oefent in *Ark* kritiek uit op de manier waarop de woonblokken van Arabianranta hiervan zijn afgekeerd en op de relatief spaarzame moge-

lijkheden om het langgerekte gebied dwars te doorsteken. Volgens Ahlava is er te weinig (visueel) contact tussen het post-industriële hart en de kustlijn.

## ZOETGEVOOISD

De stedenbouwer en architect Pekka Pakkala omschreef zijn plan voor Arabianranta als een combinatie van traditionele urbane ontwikkeling en het Functionalistisch principe van dicht bij de natuur staan. Als een zorgvuldig beheerst resultaat van het scheppen van een nieuwe stedelijke omgeving en het creëren van landschap is Arabianranta, alles in aanmerking genomen, geslaagd. Het kan niet anders of velen zullen verlangen voelen kriebelen bij het zien van de zoetgevooisde luxe van de woningen, de openbare ruimten, het parklandschap en, natuurlijk, het open water. Welke senioren in Nederland zouden zich in hun seniorencomplex kunnen verheugen op een gemeenschappelijke ruimte van 450 m<sup>2</sup> met buitenterras, bibliotheek en wasserette plus een bovenste verdieping met dubbele sauna, een lounge met open haard, een fitnessruimte en een dakterras? Uiteraard met zicht op het open water.





JAAP HUISMAN

▲ *Stadhuis Säynätsalo (Alvar Aalto)*  
Foto Bart de Vries

*De verstandhouding tussen Finland en de meesterarchitect Alvar Aalto zou je zonder overdrijving moeizaam kunnen noemen. Aalto, overleden in 1976, mag dan tot 's werelds vijf productiefste en meest vernieuwende architecten van de 20<sup>e</sup> eeuw worden gerekend, als zijn naam valt onder hedendaagse Finse architecten, wordt die gevolgd door een zuinige reactie.*

FINSE GROOTMEESTER INTRODUCEERDE GOLVEND BAKSTEEN

# DE VERHOUDING TOT ALVAR AALTO

Heel veel invloed heeft Aalto niet gehad op de moderne Finse architectuur volgens hedendaagse vakbeoefenaars. Omdat hij een *Einzelgänger* was, zegt de een. Meestentijds werkte hij in het buitenland, is een ander antwoord, onder meer wijzend op de opera in Essen. Hij sleepte de grote opdrachten binnen en gaf jonge talenten daardoor nauwelijks kans, is een ander punt van kritiek. Aalto-kenner en hoogleraar Aino Niskanen ving de scepsis op tijdens colleges: 'Studenten zijn niet erg in hem geïnteresseerd, hij is een soort vergeten grootvader. En als ze hem kennen, hebben ze moeite met zijn onaantastbaarheid. Invloeden zijn er weinig. De enige Finse architect die in zijn voetsporen is getreden is Juha Leiviska.' En inderdaad, bij Leiviska stuit je op een handelsmerk van Aalto: het plooiën van de gevels als betrof het een gemodelleerde houten schutting, alleen dan van baksteen.

Zoals gebruikelijk is en te verwachten valt in Finland, experimenteerde Aalto met hout en vooral met het gebogen berkenhout waaruit hij voor de Tweede Wereldoorlog sierlijke stoelen en krukjes kneedde. In zijn architectuur komt hout hooguit voor als raamwerk tussen een trap en een kamer of hal, of in een gewelfd plafond zoals in de bibliotheek van Viipuri. Hout mag dan het Finse bouw materiaal bij uitstek zijn, grote gebouwen kun je er niet mee realiseren, dan zit een architect vast aan beton of steen. Niet in Finland maar in de Amerikaanse staat Massachusetts zou Aalto zijn eerste experimenten met gevels van baksteen uithalen. Om de massaliteit van de dormitory van het Massachusetts Institute of Technology (MIT) te benadrukken, gebruikte hij een grove steen die hij op een onregelmatige manier over de gevel verspreidde, zodat die eruit ging zien als een pokdalige huid. Die gevel onderbrak hij nog eens door de trappen als strakke diagonalen buiten het volume te plaatsen. Hoewel het MIT niet tot zijn beste werken wordt gerekend, was het een statement omdat Aalto met die expressieve stijl en de

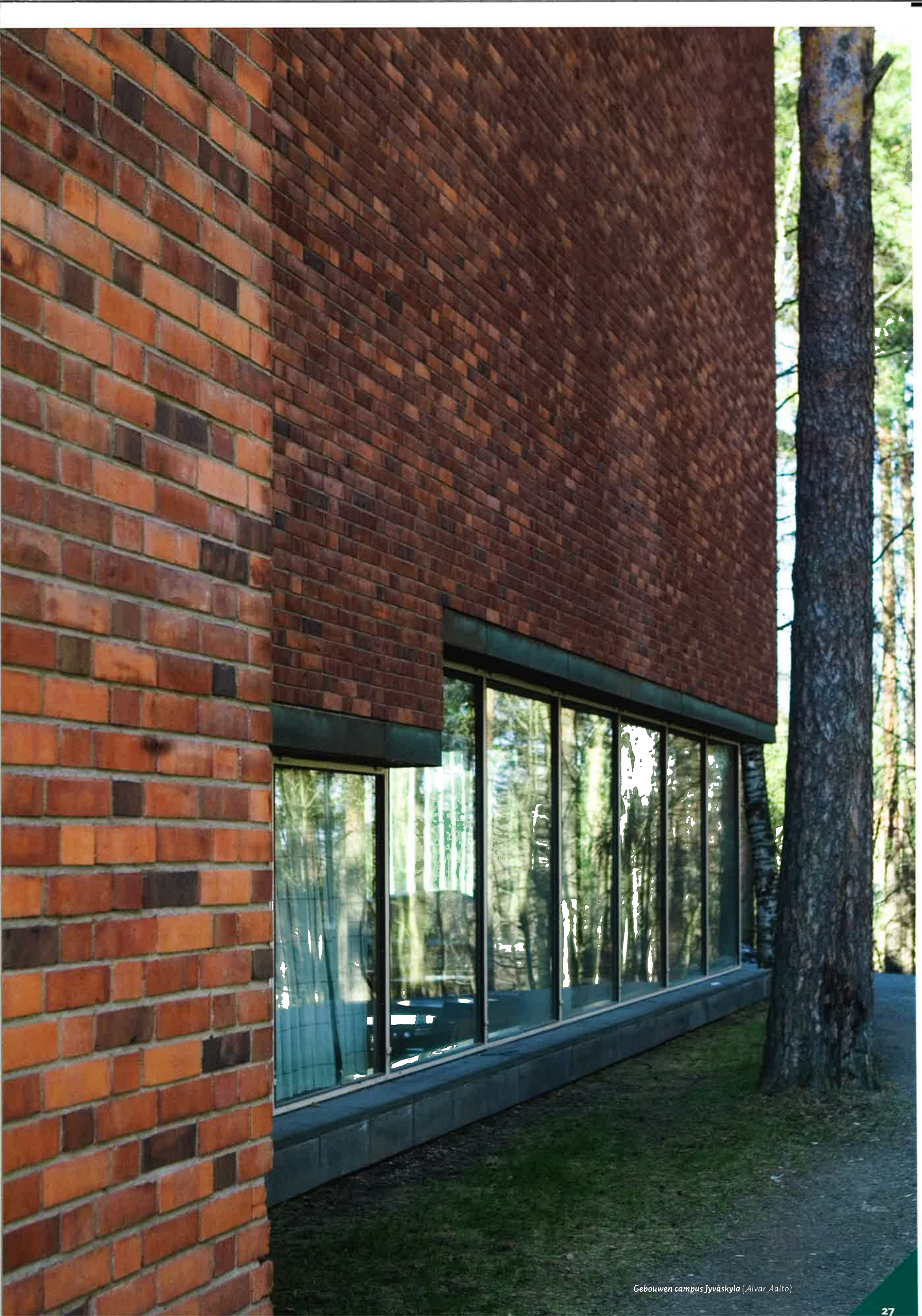
grillige curven van de plattegrond lijnrecht inging tegen de modernistische zakelijke tijdgeest.

## VAAS

Wat hem aan baksteen interesseerde was dat het in tegenstelling tot beton zich goed leende voor golvende vormen. Zoals zijn beroemde vaas voor Iittala de omtrekken van een Fins meer lijkt te vormen, zo sluiten sommige Aalto-gebouwen aan op het rotslandschap, het gaafst in zijn Kulturhuis uit 1953 in Helsinki. Dat cultuurcentrum voor de communistische partij ligt om een heuvel gekromd. De feestzaal is een meesterwerk met gesloten muren van een speciaal daarvoor ontworpen soort baksteen, waarin muur en plafond in elkaar overvloeien. Bij het Kulturhuis durfde Aalto het aan een gesloten, dus vensterloze, façade te maken die contrasteert met een langgerekte, strakke luifel. Juist door de façade te plooiën en ook nog eens te bekleden met een warme gevlekte steen, krijgt elke associatie met saaiheid of introvertie geen kans.

Dat de muur of de muren als middel dienen om de buitenwereld op afstand te houden – niet vreemd voor wie bedenkt dat het in Finland vier tot vijf maanden koud en grijs kan zijn – is een terugkerend element in de gebouwen van Aalto. In zichzelf gekeerd, zelfs fortachtig, is het raadhuis van Säynätsalo vlak bij Jyväskylä, dat deel uitmaakt van een stedenbouwplan dat Aalto in 1945 voor deze Finse plattelandsgemeente maakte. Säynätsalo behoort tot de eerste naoorlogse urbanisatieprojecten en ligt op een met bossen overwoekerd schiereiland. Alle functies, zoals bibliotheek, ontmoetingsruimte en woningen liggen op en rondom een verhoogd binnenplein, terwijl een niveau lager, de voet van de heuvel, is gereserveerd voor winkels en kantoren. Schuine dakvensters loodsen het daglicht binnen naar het hart van de gebouwen. Säynätsalo wordt wel genoemd als een nieuw hoofdstuk en keerpunt in





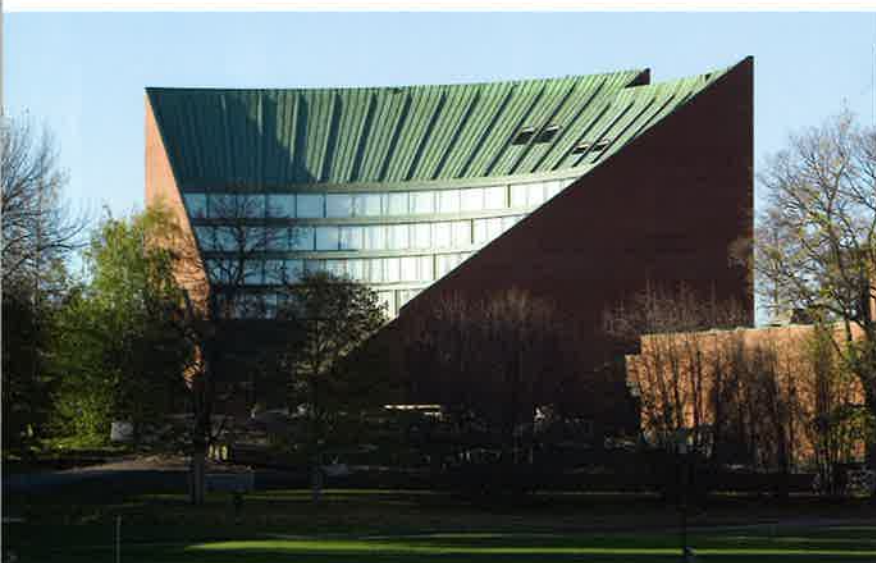




▲ Kulturhuis, Helsinki (Alvar Aalto)



▲ Stadhus Säynätsalo (Alvar Aalto)  
Foto Bart de Vries



▲ Faculteitsgebouw campus Otaniemi (Alvar Aalto)



▲ Detail bibliotheek campus Otaniemi (Alvar Aalto)

Aalto's carrière, waarin monumentaliteit, detail, omgeving en landschap en vooral de menselijke maat in een complex samenvloeien.

## GERIBDE TEGEL

Hoezeer Aalto zocht naar de juiste steen en tegel, is enkele kilometers van Säynätsalo te zien, in Muuratsalo waar hij zijn zomerhuis gebruikte als klein laboratorium. Proeven van metselwerk en decoratie puilen uit de buitenmuur. Hier vond hij, in 1953, een beige geribde tegel die als een boomstammetje in al zijn gebouwen terugkeert, als bekleding van kolommen, balustrades en deurposten. Het is de handtekening waar elke architect op een zeker moment naar op zoek is.

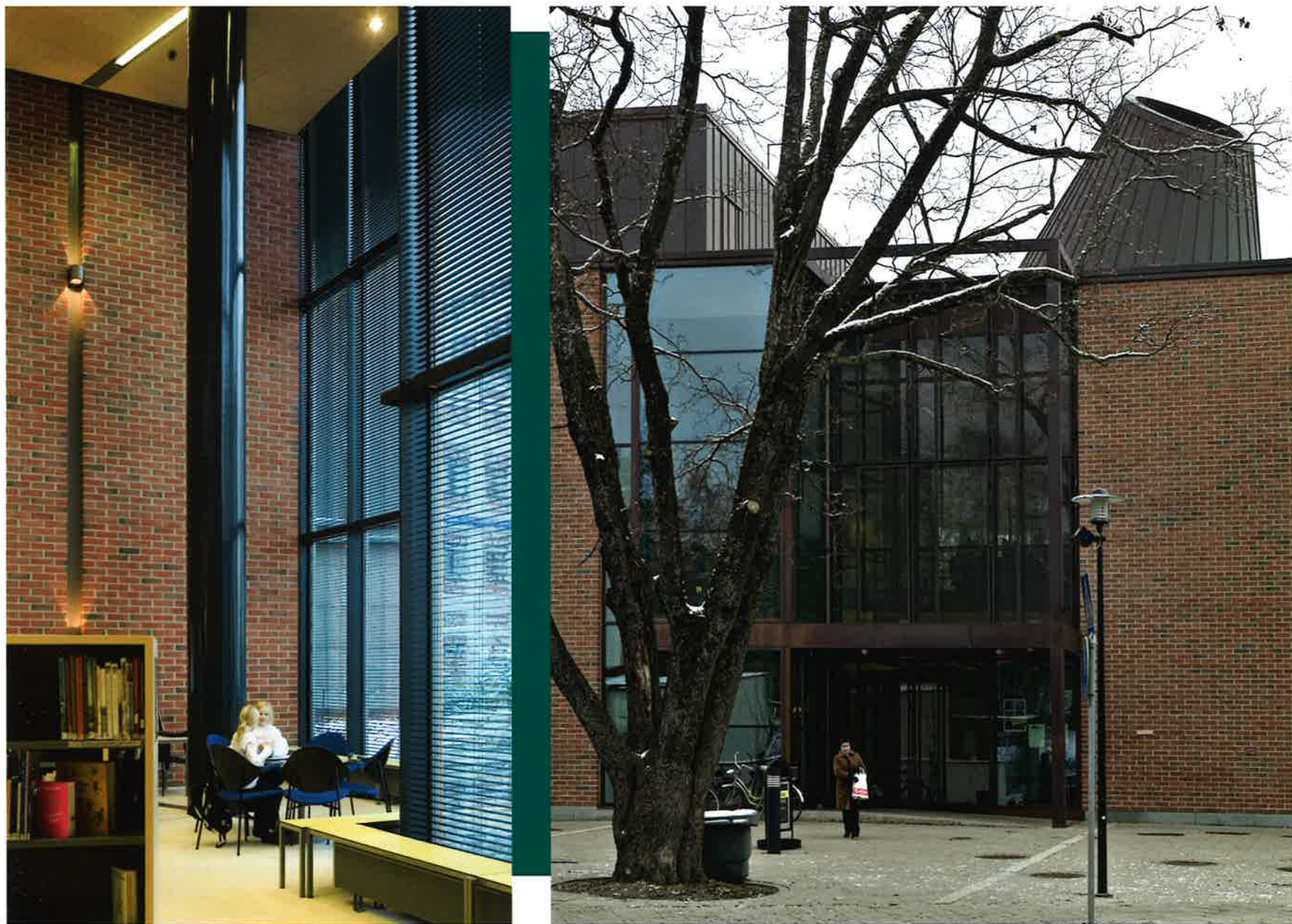
De bleke geribde tegel vinden we dus terug in de technische faculteit van de universiteit in Otaniemi. In 1949 al werden Aalto en zijn vrouw Aino gevraagd een stedenbouwkundig plan te maken voor een campus in Espoo, een voorstad van Helsinki, op de plek van een voormalig landgoed. Het landschap is overweldigend door zijn geaccidenteerde terrein en vista's op Helsinki in de verte over de baaien heen. Aalto bedacht een campus waarin de studentenflats, collegezalen en faculteiten als strooigoed tussen de bomen liggen. Hij had één kleur steen beschikbaar, de alom tegenwoordige dieprode Finse steen. Andere zijn bijna niet voorradig.

Als we langs de gebouwen fietsen, wacht ons een kleine teleurstelling. De technische faculteit in de vorm van een taartpunt, het meest gezichtsbepalende gebouw van de universiteit, is in reparatie. Steen voor steen wordt uit de gevel gebikt en vervangen. Optrekkend vocht geeft Niskanen als verklaring: de geprefabriceerde elementen waren op de betonconstructie gelijmd. Hoewel het bureau van Aalto na zijn overlijden is opgeheven, houdt een stichting toezicht op het onderhoud van zijn erfgoed, dus ook de gebouwen in Otaniemi.

Het taartpuntvormige hoofdgebouw kent een voor Aalto kenmerkende wisselwerking tussen buiten en binnen. Een monumentale hal rondom het auditorium dient als een soort ontmoetingsruimte, en buiten is het amfitheater een spiegeling van dat auditorium, in een beschutte kom voor het gebouw, met uitzicht op het park. De bewegende oppervlakken in het werk van Aalto zijn als het ware een commentaar op rationeel ontwerp.

In vrijwel alle ontwerpen laat de architect zich leiden en inspireren door het landschap – daarin is Aalto geen uitzondering op andere Finse architecten, ook al beweren ze nog zo van hem te verschillen. Het lijkt erop alsof de gebouwen meebewegen met de heuvels, rondom bomen gekruld staan en zijn uitgerust met ramen die op het meer zijn gericht. Logisch vindt Niskanen, dat ontzag voor de natuur. 'Aalto's vader was houtvester; hij trok als jongen al regelmatig het bos in. En hij wilde de





▲ Lohja Bibliotheek, Helsinki (Lahdelma & Mahlamäkt)

natuur versterken met zijn architectuur. Aalto was niet geïnteresseerd in een landschap zonder gebouwen.’

## VOORTZETTING CONCEPT

In Otaniemi, waar een handvol gebouwen van zijn hand staan, lijkt die aanvulling van cultuur op de natuur het best geslaagd. Het rood wordt roder door het groen en omgekeerd lijkt het groen ook intenser van kleur dan elders. Dat is zeker het geval bij de bibliotheek uit 1969 naast het auditorium waar Aalto het opnieuw heeft aangedurfd een volledig gesloten gevel te maken. En er is een raadselachtige onderbreking in de hermetische buitenkant, een rooster met keramische kolommetjes, op een al even curieuze plek: in de uiterste zuidwesthoek van de bibliotheek boven een dienstingang. Het gemis aan ramen wordt gecompenseerd door glazen zaagtanddaken.

Het kon niet anders: Aalto's concept voor Otaniemi moest wel worden voortgezet of hij nu afgewezen of geaccepteerd is in Finland. Voorbij de bibliotheek staat het in 2003 opgeleverde computer- en ICT-centrum: het TUAS-gebouw van HKP Architects. Dat bureau nam het recept van de bibliotheek over en creëerden een gesloten buitenwand en een langgerekt atrium in het hart. Belangrijk verschil: de baksteen is nu aangevuld

met titanium en staal. Maar ze hebben ook nog op een ander terrein goed gekeken naar de ‘grootvader’ van de Finse architectuur en dat is het geraffineerde spel dat hij speelt met licht en donker. Nergens in Europa zie je zo’n sterk aangezet contrast tussen de glaswand en de stenen muur, maar ook tussen horizontaliteit en verticaliteit. Na een betrekkelijk lage ingang volgt altijd een hoog oprijzend atrium of trapenhuis. Leiviska, alweer in de zeventig, blijkt in dat opzicht de beste leerling van Aalto. Zijn uitbreiding voor de Kerk van de Goede Herder heeft een bescheiden, bijna saaie entree, die is gemarkeerd door een luifel. Maar binnen ontvouwt zich het wonder in de vorm van een ruimte waar het hoofd zich kan vullen met spirituele boodschappen, dankzij langwerpige perforaties in de muur waar het licht probeert binnen te kruipen. Het is architectuur waar de sensatie schuilt in het gewone.

Maar daarbij houdt het dan ook op in Finland. De navolgers van Aalto zitten elders, zij hebben de handschoenen opgenomen. En ze heten JOHN UTZON in Zweden, LOUIS KAHN in Amerika, ALVARO SIZA in Portugal, ALBERTS & VAN HUUT en MECANOO in Nederland. Hij was, stelt Niskanen, domweg te groot voor Finland.



# SLIM BUILDING

HUGO SPEELMAN



Bij een recent bezoek aan bouwwerken in Engeland werd veelvuldig bovenstaande term gebruikt. *Slim building* staat in de Engelse bouwpraktijk voor hoogwaardig geïsoleerde, slanke spouwmuurconstructies voor gevels, traditioneel gemetseld en met doorgestreeken voegen.

De Engelse bouwtraditie is evenals de Hollandse gebaseerd op gebouwen voorzien van baksteen gevels met daglichtopeningen met – voor een maximale daglichtopbrengst – slanke kozijnenprofielen in spouwmuurconstructies. Ook in Engeland zijn de voorschriften voor energiebesparing in gebouwen de laatste jaren aanzienlijk aangescherpt, wat zich net als in ons land heeft vertaald in beter en zwaarder geïsoleerde gebouwen.

Anders dan in ons land is in de Engelse bouwwijze het gebruik van traditionele isolatiematerialen met een  $\lambda$  – waarde tussen 0,035 en 0,045 W/m.K voor spouwmuurconstructies vrijwel geheel vervangen door de nieuwste generatie hoogwaardig presterende isolatiematerialen. Alle op basis van moderne kunststofschuimproducten met een  $\lambda$  – waarde van 0,021 W/m.K of zelfs nog lager.

De reden hiervoor is dat men vooral de spouwmuurconstructie slank wil kunnen blijven ontwerpen, waarbij binnen een totaalmaat van circa 35 cm een hoogwaardig geïsoleerde muurconstructie wordt gerealiseerd voorzien van een luchtspouw, zonder het principe van de spouwmuur geweld aan te doen.

Als we de Engelse ontwikkelingen afzetten tegenover de in ons land gebruikelijke dan zien we zeker nu bij aanscherping van de EPC-waarde dat daar waar men in Engeland al een keuze heeft gemaakt, men in Holland nog steeds traditioneel blijft denken, voorschrijven en detailleren. Zaken die de Hollandse spouwmuurconstructie onnodig duur maken.

Zo zijn spouwmuurconstructies waarin isolatiepakketten van 15 cm en meer worden opgenomen geen uitzondering meer. Het grote gevaar dat deze toename van het isolatiepakket met zich meebrengt is 'knabbelen' aan de ontwerpmaat voor de luchtspouw van 40 mm. Als deze al op de tekening wordt opgeofferd, zullen er problemen ontstaan in de uitvoering en later, na oplevering van het gebouw.

Met grote regelmaat zien we op werken in uitvoering reductie van de luchtspouw tot nagenoeg nul, het wegsnijden van isolatie omdat ook andere zaken een plaats moeten hebben in de spouw en soms zelfs compleet reduceren van de voorgeschreven isolatiedikte ter plaatse van aansluitingen aan kozijnen en bij overige doorbrekingen van de spouw. Ook al staat er een prestatie-eis voor de thermische isolatie in het bestek, de praktijk laat maar al te vaak beelden zien die beter niet kunnen worden gemeten.

Het denken in en het kiezen voor traditionele isolatiematerialen pakt in de praktijk uit in spouwmuurconstructies met dikke isolatiepakketten, met hoge kosten voor het realiseren van passende aansluitdetails. Menig ontwerper en tekenaar realiseert zich onvoldoende dat een bredere luchtspouw al begint met een zwaardere fundering en doorgezet moet worden tot aan/in de dakrand. En dat aansluitingen van kozijnen, lateien, waterslagen, vensterbanken, dakranden, geveldraggers, enz. complexer en onnodig duur worden. Uiteindelijk brengt de totale spouwmurdikte ook nog mee dat ofwel het inwendige oppervlak wordt verkleind, ofwel het grondoppervlak vergroot.

Calculatievoorbeelden van spouwmuren met hoogwaardig versus traditioneel isolatiemateriaal geven een omslagpunt bij een warmteweerstand met een  $R_c$  van 3,5 m<sup>2</sup>.K/W. Bij alle hogere  $R_c$ -waarden wordt het gebruik van hoogwaardig isolatiemateriaal beloond met een beter rendement, het argument dat de traditionele mineraalwolproducten zich gemakkelijker en dus beter laten verwerken ten spijt. Zeker nu ook de fabrikanten van de hoogwaardige producten het hebben aangedurfd om personeel van de bouwplaatsen te scholen in het professioneel aanbrengen van het materiaal is er veel te winnen.

Slanke hoogwaardige constructies, professioneel gerealiseerd en in staat om prestatieingen te doorstaan.

Over veel zaken heeft KNB technische brochures beschikbaar. Kijk verder op [www.knb-baksteen.nl](http://www.knb-baksteen.nl) en [www.betrouwbaarbaksteen.nl](http://www.betrouwbaarbaksteen.nl) of bel, tijdens kantooruren, (026) 384 56 30.



## LEDENLIJST

Baksteen is een uitgave van de gehele Nederlandse baksteenindustrie, verenigd in het Koninklijk Verbond van Nederlandse Baksteenfabrikanten (KNB).

**STEENFABRIEK BIEZEVELD B.V.,**  
Kerkdriel, tel. (077) 474 29 20

**CRH KLEIWAREN BEHEER BV,**  
Neer, tel. (0475) 51 81 00

KLEIWARENFABRIEK BUGGENUM BV,  
Buggenum, tel. (0475) 59 16 66

KLEIWARENFABRIEK DE BYLANDT BV,  
Lobith-Tolkamer, tel. (0316) 56 62 33

KLEIWARENFABRIEK FAÇADE BEEK BV,  
Beek (L.), tel. (046) 437 28 28

KLEIWARENFABRIEK JOOSTEN KESSEL BV,  
Kessel (L.), tel. (077) 462 80 00

KLEIWARENFABRIEK JOOSTEN WESSEM BV,  
Wessem, tel. (0475) 56 24 46

KLEIWARENFABRIEK NUTH BV,  
Nuth, tel. (045) 524 43 21

KLEIWARENFABRIEK DE WAALWAARD BV,  
Dodewaard, tel. (0488) 41 72 50

**DAAS BAKSTEEN ZEDDAM BV,**  
Azewijn, tel. (0314) 65 16 44

DAAS BAKSTEEN, STEENFABRIEK DE NIJVERHEID B.V.,  
Azewijn, tel. (0314) 65 16 44

DAAS BAKSTEEN, STEENFABRIEK DE VLIJT B.V.,  
Winterswijk, tel. (0314) 65 16 44

DAAS BAKSTEEN, STEENFABRIEK DE VOLHARDING B.V.,  
Azewijn, tel. (0314) 65 16 44

**BAKSTEEN HELDEN BV,**  
Helden-Panningen, tel. (077) 306 04 95

STEENFABRIEK ENGELS HELDEN BV,  
Helden-Panningen, tel. (077) 306 04 95

STEENFABRIEK ENGELS OEFFELT BV,  
Oeffelt, tel. (0485) 36 14 44

**HUWA - VANDERSANDEN B.V.,**  
Spijk, tel. (0316) 56 64 00

BV STEENFABRIEK HEDIKHUIZEN,  
Hedikhuisen, tel. (0316) 56 64 00

BV STEENFABRIEK HUISSENSWAARD,  
Angeren, tel. (0316) 56 64 00

BV STEENFABRIEK SPIJK,  
Spijk, tel. (0316) 56 64 00

**'ST. JORIS' KERAMISCHE INDUSTRIE B.V.,**  
Beesel (L.), tel. (077) 474 01 00

**STEENFABRIEK KLINKERS B.V.,**  
Maastricht, tel. (043) 347 83 33

**STEENFABRIEK LINSSEN B.V.,**  
Kerkrade, tel. (045) 541 12 22

**STEENFABRIEK 'DE RIJSWAARD' B.V.,**  
Aalst (Gld.), tel. (0418) 55 22 21

**RODRUZA BV,**  
Nijmegen, tel. (024) 322 49 60

RODRUZA – STEENFABRIEK ROSSUM BV,  
Rossum (Gld.), tel. (024) 322 49 60

RODRUZA – BV STEENFABRIEK 'DE ZANDBERG',  
Gendt, tel. (024) 322 49 60

**STEENINDUSTRIE STRATING B.V.,**  
Oude Pekela, tel. (0597) 61 39 20

**STEENFABRIEK VOGELENSANGH,**  
Deest, tel. (0487) 51 24 59

**WIENERBERGER B.V.,**  
Zaltbommel, tel. (0418) 59 71 11

WIENERBERGER STEENFABRIEK BEMMEL,  
Haalderen, tel. (0481) 46 39 24

WIENERBERGER STEENFABRIEK DAAMS,  
Spijk, tel. (0316) 54 15 43

WIENERBERGER STEENFABRIEK DOORWERTH,  
Doorwerth, tel. (026) 339 29 84

WIENERBERGER STEENFABRIEK ERLECOM,  
Erlecom, tel. (024) 663 20 36

WIENERBERGER STEENFABRIEK ESBECK,  
Esbeek, tel. (013) 516 92 03

WIENERBERGER STEENFABRIEK HAAFTEN,  
Haaften, tel. (0418) 59 73 01

WIENERBERGER STEENFABRIEK HETEREN,  
Heteren, tel. (026) 472 20 14

WIENERBERGER STEENFABRIEK KIJFWAARD OOST,  
Pannerden, tel. (0316) 37 95 70

WIENERBERGER STEENFABRIEK KIJFWAARD WEST,  
Pannerden, tel. (0316) 37 95 70

WIENERBERGER STEENFABRIEK MILSBEEK,  
Milsbeek, tel. (0485) 51 65 51

WIENERBERGER STEENFABRIEK NUANCE,  
Afferden (L.), tel. (0485) 53 12 36

WIENERBERGER PORISO BRUNSSUM,  
Brunssum, tel. (045) 563 52 33

WIENERBERGER STEENFABRIEK ROODVOET,  
Rijswijk (Gld.), tel. (0345) 55 83 43

WIENERBERGER STEENFABRIEK SCHIPPERSWAARD,  
Echteld, tel. (0344) 61 36 56

WIENERBERGER STEENFABRIEK THORN,  
Thorn, tel. (0475) 56 12 55

WIENERBERGER STEENFABRIEK TIMMERMANS,  
Elst (U.), tel. (0318) 47 12 27

WIENERBERGER STEENFABRIEK WOLFSWAARD,  
Opheusden, tel. (0488) 44 33 67

WIENERBERGER STEENFABRIEK ZENNEWIJNEN,  
Zennewijnen, tel. (0344) 61 36 56

## COLOFON

**UITGEVER**  
Koninklijk Verbond van Nederlandse  
Baksteenfabrikanten (KNB)

**REDACTIE**  
Ewald van Hal  
Jaap Huisman  
Bart de Vries

**INHOUDELIJKE COÖRDINATIE EN  
PRODUCTIE**  
Hollander van der Mey / MS&L, Voorburg

**VORMGEVING EN OPMAAK**  
WK-Ontwerpers, Den Haag

**LITHOGRAFIE EN DRUK**  
Veenman Drukkers, Rotterdam

**REDACTIE-ADRES**  
Florijnweg 6  
Postbus 153  
6880 AD VELD (Gld.)  
T +31 (0) 26 384 56 30  
F +31 (0) 26 384 56 31  
E knb@knb-baksteen.nl  
I www.knb-baksteen.nl

Adreswijziging of verzoek om toezending richten  
aan het Koninklijk Verbond van Nederlandse Bak-  
steenfabrikanten, Postbus 153, 6880 AD VELD (Gld.)

## ISSN 0925-5923

Baksteen is het vakblad van het Koninklijk  
Verbond van Nederlandse Baksteenfabrikanten  
(KNB) en verschijnt in controlled distribution  
driemaal per jaar. Het blad biedt informatie  
over de baksteenindustrie en belicht trends in en  
opvattingen over baksteen en architectuur. Het  
wordt toegezonden aan architecten(bureaus) en  
stedenbouwkundigen, tuin- en landschapsarchi-  
tecten, opdrachtgevers in de bouw, ONRI-leden,  
centrale en lagere overheidsinstellingen, aanne-  
mers (AVM- en B&U-leden Bouwend Nederland),  
HIBIN-leden, onderwijsinstellingen en research-  
instituten, (vak)pers en relaties van KNB.

Copyright © 2007 KNB. Het overnemen van  
artikelen als bedoeld in artikel 15 van de  
Auteurswet is niet toegestaan.



Privévilla in Salovaara  
Foto Arno de la Chapelle





Koninklijk Verbond  
van Nederlandse  
Baksteenfabrikanten

'Baksteen' is het vakblad van het Koninklijk Verbond van Nederlandse Baksteenfabrikanten (KNB) en verschijnt in controlled circulation driemaal per jaar. Het blad belicht trends in en opvattingen over baksteen en architectuur.